

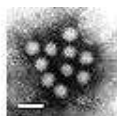
# ほけんだより2月

貝塚市立葛城小学校  
2015. 2月

寒い日が続いています。しかし、葛城小学校の休み時間は校庭には、いっぱいの子がいます。なわとび・ドッジボール・おにごっこをして、元気いっぱいです。中でも、インフルエンザは葛城小では、おさまってきましたが、風邪にかかっている人が出てきています。貝塚市内では、学級閉鎖をしている学校も増えてきています。お家でも気をつけてあげてください。

毎日新聞 余録 2014.1.29より抜粋

浜松市内では小学校の児童ら1000人以上が症状を訴えたが、感染源が給食の食パンだったのには驚いた。集団感染は各地の学校、病院、福祉施設などで相次いでいる▲全国的にもノロウイルスを含む感染性胃腸炎の患者はこの10年で2番目の多さという。とくに浜松の例で注目されたのは、感染しても発症しない人が感染源となっていたことだった。知らぬ間に自分が感染源になるのを防ぐためにも手洗いや器具の消毒が大切である▲集団感染で亡くなったお年寄りも少なくないこの冬である。ことウイルスに対して、人はみな同じ船に乗り合わせた客同士にほかならない。自分の感染を防ぐ策がまた他の人をも感染から守る。



## ノロウイルスによる感染について

感染経路	症状
<b>&lt;食品からの感染&gt;</b> ●感染した人が調理などをして汚染された食品 ●ウイルスの蓄積した、加熱不十分な二枚貝など <b>&lt;人からの感染&gt;</b> ●患者のふん便やおう吐物からの二次感染 ●家庭や施設内などでの飛沫などによる感染	<b>&lt;潜伏期間&gt;</b> 感染から発症まで24~48時間 <b>&lt;主な症状&gt;</b> ●吐き気、おう吐、下痢、腹痛、微熱が1~2日続く、感染しても症状のない場合や、軽い風邪のような症状のこともある。 ●乳幼児や高齢者は、おう吐物を吸い込むことによる肺炎や窒息にも要注意。

### 塩素消毒の方法

業務用の次亜塩素酸ナトリウム、または家庭用の塩素系漂白剤を水で薄めて「塩素液」を作ります。

\*濃度によって効果が異なりますので、正しく計りましょう。

製品の濃度	食器、カーテンなどの 洗いや拭き取り 200ppmの濃度の塩素液		おう吐物などの 汚壁 (袋の中で汚染物を浸す) 1000ppmの濃度の塩素液	
	液の量	水の量	液の量	水の量
12% (一般的な業務用)	5ml	3L	25ml	3L
6% (一般的な家庭用)	10ml	3L	50ml	3L
1%	60ml	3L	300ml	3L

※学校でも、下痢症状がある場合や家族に下痢症状がある場合も保菌している可能性を考えて、トイレの後には消毒するようにしています。何か、児童やご家族に症状がある場合は、学校に連絡をしてくださるようご協力よろしくお願いいたします。

## おうちの方

### 「登校許可意見書」

インフルエンザや他の感染症が治ってから、学校に登校する際に必要な「登校許可意見書」は、1学期に配布した用紙を使っていただいてもいいですし、葛城小学校のホームページからも取り出せます。

お茶のあげもらい・ハンカチの貸し借りは、感染症の拡大につながるので、やめましょう。

お家で明日の準備をする際に、ハンカチ・ティッシュの準備を一緒にしましょう。

水筒のお茶はその日にわかしたものにしましょう。



## 《保健給食委員会の活動報告》

はみがきカレンダーの賞状を1/27(火)に表彰式をしました。



給食週間(1/24~1/30)では、1/27(火)の給食集会で、給食のクイズや作られるまでの給食室の様子を伝えました。



## うまきたえて

### インフルエンザや風邪を防ごう！！

二測定の時にうまきたえてクイズをしました。インフルエンザと風邪の違い・インフルエンザや風邪の予防の仕方・ウィルスや菌がどれくらい飛ぶかを勉強しました。お家でも家族全員で「うまきたえて」を実行してみてください。

- ㊟がいをする。
  - ㊟すくをつける。
  - ㊟うきの入れかえをする。(換気をする)
  - ㊟そく正しい生活リズムを保つ。
  - ㊟いりよくをつける。(運動する)
  - ㊟いようバランスの良い食事をする。
  - ㊟あらいを忘れずに！
- ★ハンカチやティッシュも持ってきてきましょう。

